

**Ministerstwo Rozwoju Regionalnego**  
Departament Zarządzania Europejskim Funduszem Społecznym

# **ANALIZA SYTUACJI SPOŁECZNO- GOSPODARCZEJ W WOJEWÓDZTWIE ŁÓDZKIM**

Warszawa, czerwiec 2011 r.



**KAPITAŁ LUDZKI**  
NARODOWA STRATEGIA SPÓJNOŚCI



MINISTERSTWO  
ROZWOJU  
REGIONALNEGO

UNIA EUROPEJSKA  
EUROPEJSKI  
FUNDUSZ SPOŁECZNY



**Opracowanie:**

Beata Kocon

Wydział Monitorowania

Departament Zarządzania EFS

Ministerstwo Rozwoju Regionalnego

**SPIS TREŚCI**

<b>WSTĘP .....</b>	<b>4</b>
<b>SYTUACJA DEMOGRAFICZNA.....</b>	<b>5</b>
<b>RYNEK PRACY .....</b>	<b>6</b>
<b>POZIOM DOCHODÓW I SYTUACJA SPOŁECZNA.....</b>	<b>11</b>
<b>EDUKACJA I WYKSZTAŁCENIE .....</b>	<b>13</b>
<b>SPIS ILUSTRACJI .....</b>	<b>17</b>

## **WSTĘP**

Głównym celem niniejszego opracowania jest poddanie analizie sytuacji społeczno-gospodarczej w województwie łódzkim w obszarach kluczowych z punktu widzenia realizacji Programu Operacyjnego Kapitał Ludzki (PO KL) 2007-2013. Celem opracowania jest jednocześnie wskazanie istotnych problemów, które pojawiają się na regionalnym rynku pracy oraz w obszarze edukacji i integracji społecznej. Analiza może być tym samym wykorzystywana przez regionalnych decydentów, tj. władze regionalne i lokalne do celów planowania aktywnej polityki rynku pracy oraz stanowi zachętę do podejmowania pogłębionych analiz, w szczególności na poziomie lokalnym.

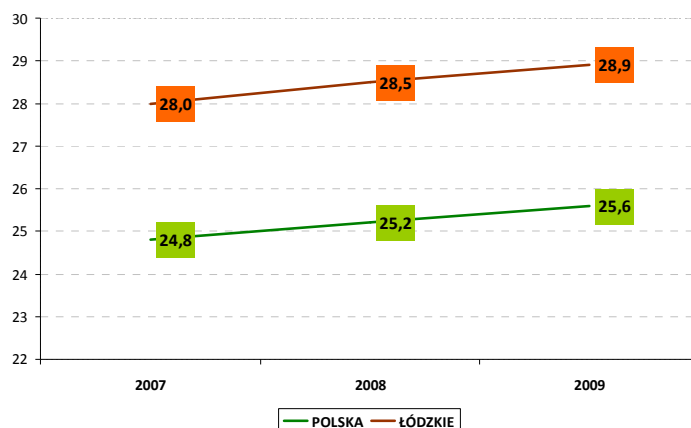
## SYTUACJA DEMOGRAFICZNA

Zgodnie z danymi GUS na koniec III kwartału 2010 r. województwo łódzkie zamieszkiwało blisko 2,54 mln osób. Na szczególną uwagę zasługuje fakt, iż w regionie występuje **najwyższy odsetek kobiet w ogóle ludności 52,4%** (wartość dla Polski – 51,7%), niemniej różnice pomiędzy poszczególnymi regionami są bardzo małe. Jeśli chodzi o zróżnicowanie wewnątrz-regionalne, najwięcej osób zamieszkuje miasto Łódź (403 tys. osób), powiat zgierski (85 tys. ) i pabianicki (63 tys. ), najmniej zaś powiat brzeziński (16 tys.) oraz skierniewicki (19 tys.).

Prawie dwie trzecie ludności województwa tj. ponad 64% (1,62 mln osób) stanowili mieszkańcy miast, przewyższając tym samym wartość współczynnika urbanizacji dla Polski, który wyniósł 60,9%. Biorąc pod uwagę poszczególne powiaty w regionie, najwyższy współczynnik urbanizacji odnotowano w powiecie pabianickim 73% i zgierskim 72%, najniższy zaś w powiecie piotrkowskim - zaledwie 7,1% oraz wieruszowskim - 20,4%.

Analizując **wskaźnik obciążenia demograficznego**, tj. liczbę ludności w wieku poprodukcyjnym (powyżej 59/64 roku życia) na 100 osób w wieku produkcyjnym, **na koniec 2009 r. w województwie łódzkim wskaźnik ten osiągnął najwyższą wartość w kraju 28,9** (średnia dla Polski 25,6).

Rys. 1. Wskaźnik obciążenia demograficznego ludność w wieku poprodukcyjnym na 100 osób w wieku produkcyjnym w województwie łódzkim i w Polsce w latach 2007-2009



Źródło: Opracowanie własne na podstawie BDL GUS

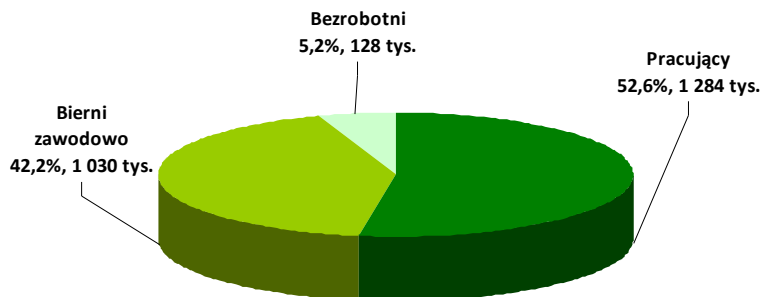
Sukcesywny wzrost wskaźnika obciążenia demograficznego odzwierciedla zmiany jakie obserwujemy w kraju i jakie będą nasilać się w przyszłości. Wzrost liczby osób starszych przypadających na osoby pracujące wynika z postępującego procesu starzenia się społeczeństwa. Jednocześnie, występuje duże zróżnicowanie między poszczególnymi powiatami. Rozstęp tj. różnica między najwyższą wartością odnotowaną w mieście Łodzi (32,8) i najniższą wartością - w powiecie bełchatowskim (18,2) wyniósł 14,6 pkt.

Ponadto, **najwyższą wartość w Polsce odnotowano w łódzkim w przypadku wskaźnika mierzonego jako liczba osób w wieku poprodukcyjnym na 100 osób w wieku przedprodukcyjnym**. Wartość tego miernika w 2009 r. była większa od średniej dla kraju o 18 pkt. i wyniosła 87,3.

## RYNEK PRACY

Według danych BAEL w IV kwartale 2010 r. w województwie łódzkim odnotowano 1 412 tys. osób aktywnych zawodowo, w tym 631 tys. kobiet. Jednocześnie, aktywni zawodowo stanowili blisko 58% ogółu ludności województwa w wieku 15 lat i więcej. Liczba osób biernych zawodowo wyniosła natomiast 1 030 tys.

Rys. 2. Struktura ludności w wieku 15 lat i więcej według aktywności ekonomicznej w IV kwartale 2010 r. w województwie łódzkim

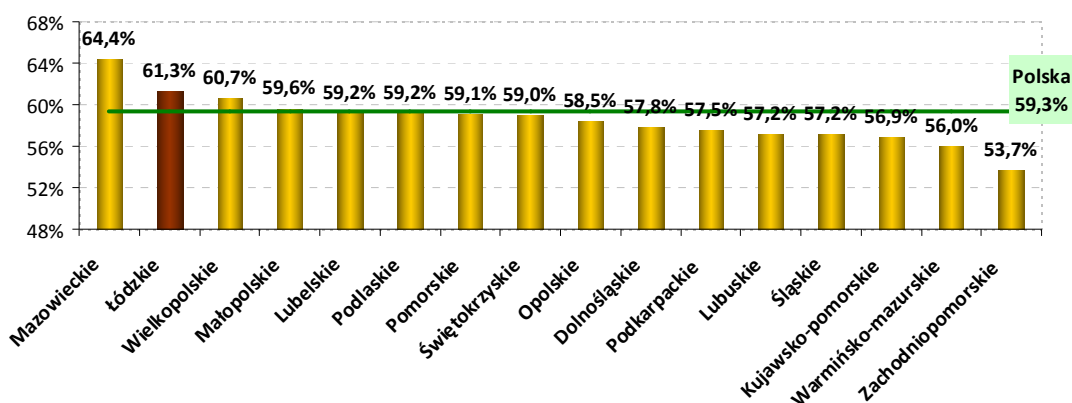


Źródło: Opracowanie własne na podstawie BDL GUS

Osoby pracujące stanowiły 52,6% ogółu osób w wieku powyżej 15 roku życia. W porównaniu do IV kwartału 2009 r. udział tych osób wzrósł o ok. 1,2 pkt. proc. Jednocześnie odnotowano wzrost udziału osób bezrobotnych o 0,9 pkt. proc do 5,2%. Jeśli chodzi o osoby biernie zawodowo nastąpił spadek ich udziału w ogóle osób w wieku powyżej 15 roku życia o 2,1 pkt. proc. do 42,2%.

Wskaźnik zatrudnienia osób w wieku 15-64 lata w województwie łódzkim na koniec 2010 r. ukształtował się na poziomie 61,3% i był wyższy od średniej dla kraju o 2 pkt. proc.

Rys. 3. Wskaźnik zatrudnienia osób w wieku 15-64 lata w Polsce (%)



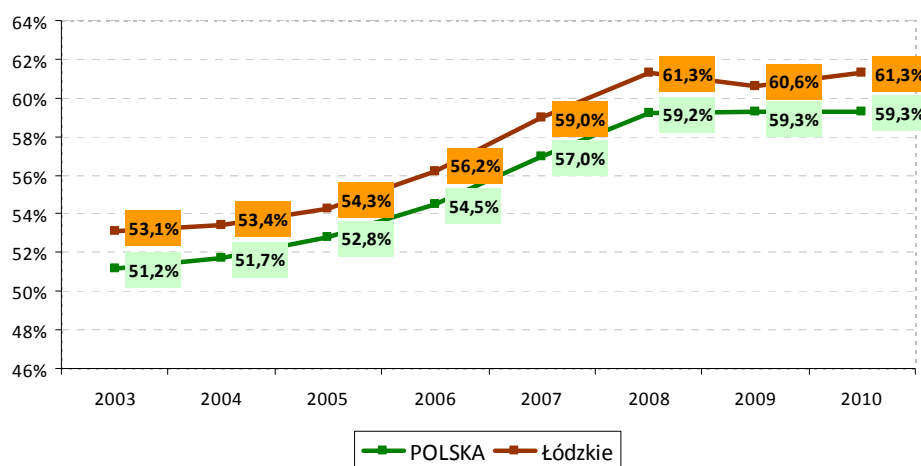
Źródło: Opracowanie własne na podstawie BDL GUS

Województwo łódzkie zdecydowanie wyróżnia się na tle kraju pod względem poziomu zatrudnienia. Wyższy poziom odnotowano tylko w województwie mazowieckim (64,4%). Duży wpływ na rozwój gospodarczy województwa oraz powiązane z tym powstawanie nowych miejsc pracy ma położenie regionu w centrum kraju. Województwo łódzkie jest

znaczącym w Europie centrum produkcji artykułów gospodarstwa domowego (inwestycje takich firm jak: Bosch, Siemens i Indesit), nowoczesnych instytucji finansowych (Firma Philips uruchomiła Europejskie Centrum Usług Finansowych) i centrów zakupowych. Ponadto, w dalszym ciągu duże znaczenie w regionie odgrywa przemysł tekstylny (firmy m.in. Próchnik, Redan S.A. i Zakłady Tekstylno-Konfekcyjne Teofilów). Warto również zaznaczyć, iż Łódzka Specjalna Strefa Ekonomiczna to jeden z najszybciej rozwijających się obszarów gospodarczych w Polsce.

Biorąc pod uwagę dynamikę zmian zachodzących w Polsce jak i w województwie łódzkim wskaźnik zatrudnienia stopniowo wzrasta. Od 2003 r. poziom zatrudnienia wzrósł w Łódzkiem o 8,2 pkt. proc.

Rys. 4. Wskaźnik zatrudnienia osób w wieku 15-64 lata w województwie łódzkim i w Polsce w latach 2003-2010 (%)



Źródło: Opracowanie własne na podstawie BDL GUS

W 2009 r. po raz pierwszy od wielu lat odnotowano spadek poziomu zatrudnienia w województwie łódzkim. Głównym czynnikiem mającym na to wpływ było spowolnienie gospodarcze spowodowane kryzysem ekonomicznym występującym na rynku światowym i w Polsce. Niemniej, już w 2010 r. odnotowano wzrost wskaźnika o 0,7 pkt. proc.

Biorąc pod uwagę poszczególne grupy wiekowe zatrudnienie na koniec kwartału 2010 r. wśród osób w wieku 25-54 lata ukształtowało się na poziomie 79,2%. W porównaniu z IV kwartałem 2009 r. wartość ta spadła o 0,5 pkt. proc. W przypadku dwóch pozostałych grup, wyższy wskaźnik zatrudnienia na poziomie 32,9% odnotowano w grupie osób starszych w wieku 55-64 lata, natomiast wśród osób młodych w wieku 15-24 lata zatrudnienie ukształtowało się na poziomie 28,6%. W porównaniu z IV kwartałem 2009 r. poziom zatrudnienia w ramach tych dwóch grup wiekowych spadł odpowiednio o 3,7 pkt. proc. i 1,1 pkt. proc. W porównaniu do średnich krajowych wyższy poziom zatrudnienia odnotowano w przypadku osób młodych (15-24 lata) o 2,3 pkt. proc. oraz osób w wieku 25-54 lata – o 2 pkt. proc.

Jednocześnie, badając osoby w wieku 20-64 lata poziom zatrudnienia w tej grupie wyniósł w 2010 r. 60,2% i był wyższy od średniej dla Polski o 1,7 pkt. proc.

Analizując **strukturę pracujących wg sektorów ekonomicznych**, najwięcej osób było zatrudnionych, podobnie jak w pozostałych regionach, w sektorze usług 55,1% ogółu pracujących, najmniej natomiast w sektorze rolniczym – 13% ogółu. W przemyśle natomiast zatrudnionych było 31,9% pracujących. Warto zwrócić uwagę, iż od 2007 r. w województwie

łódzkim odnotowano dość znaczny spadek, jeden z wyższych w kraju, udziału rolników w ogóle pracujących o 4,7 pkt. proc., przy jednoczesnym wzroście udziału osób zatrudnionych w usługach (o 3,8 pkt. proc) i przemyśle (o 0,9 pkt. proc).

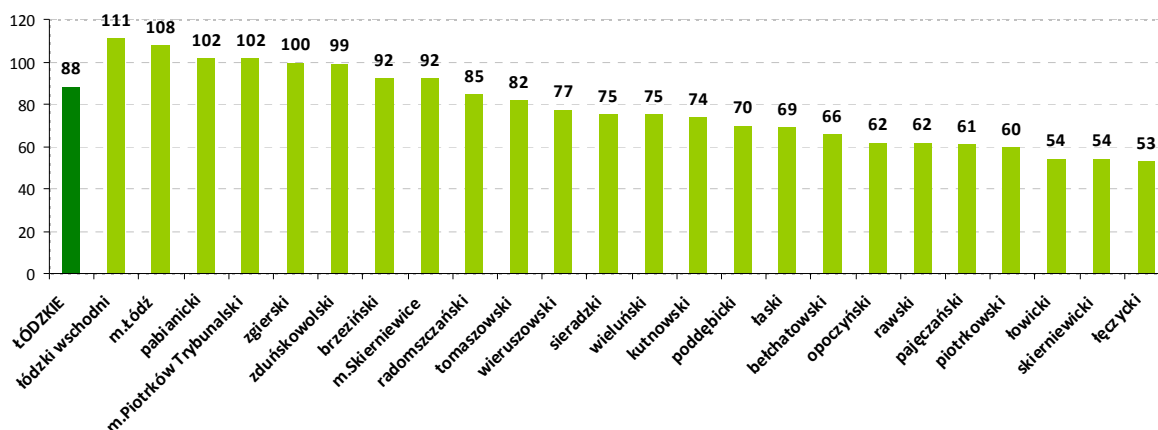
W odniesieniu do struktury pracujących na poziomie kraju w województwie łódzkim odnotowano wyższy udział pracujących w sektorze przemysłowym (o 1,7 pkt. proc.), niższy natomiast w sektorze usług (o 1,8 pkt. proc.). Jeśli chodzi o sektor rolniczy udział pracujących w tym sektorze wśród pracujących w Łódzkiem jest zbliżony do średniej dla Polski.

**Analizując działalność badawczą i rozwojową (B+R) udział osób zatrudnionych w B+R w ogóle pracujących wyniósł w 2009 r. w województwie łódzkim 0,58% i ukształtował się na poziomie niższym od wartości dla Polski (0,76%).** Wyrażna na tle całego kraju jest dominacja województwa mazowieckiego, gdzie wskaźnik osiągnął wartość 1,4%.

**W 2010 r. w rejestrze REGON zarejestrowanych zostało w regionie 25 165 nowych podmiotów, co stanowi ok. 6,3% wszystkich nowo zarejestrowanych podmiotów w Polsce.** Biorąc pod uwagę liczbę podmiotów w rejestrze REGON na 10 tys. mieszkańców, wskaźnik ten w Łódzkiem ukształtował się na poziomie 99 firm i był niższy od średniej dla Polski (105 firm). Niemniej, w porównaniu do 2009 r. liczba nowo zarejestrowanych podmiotów wzrosła o 11 firm na 10 tys. mieszkańców. Najwięcej nowo zarejestrowanych podmiotów na 10 tys. osób odnotowano w województwie mazowieckim – 127 firm.

Jeśli chodzi o poziom powiatów, najwięcej nowych podmiotów na 10 tys. mieszkańców odnotowano w powiecie łódzkim wschodnim (111 firm), w Łodzi (108) oraz w Piotrkowie Trybunalskim i powiecie pabianickim (po 102). Najmniej korzystnie sytuacja przedstawia się natomiast w powiecie łęczyckim (53) oraz powiatach łowickim i skierniewickim (po 54).

Rys. 5. Nowe podmioty zarejestrowane w rejestrze REGON na 10 tys. mieszkańców w województwie łódzkim wg powiatów w 2009 r.



Źródło: Opracowanie własne na podstawie BDL GUS

**Na koniec 2010 r. w województwie łódzkim zarejestrowanych było ponad 131,6 tys. osób bezrobotnych (w tym 66,3 tys. kobiet), co stanowi 6,7% wszystkich osób bezrobotnych w Polsce.** W porównaniu do 2009 r. odnotowano wzrost liczby bezrobotnych o 3,5 tys. osób.

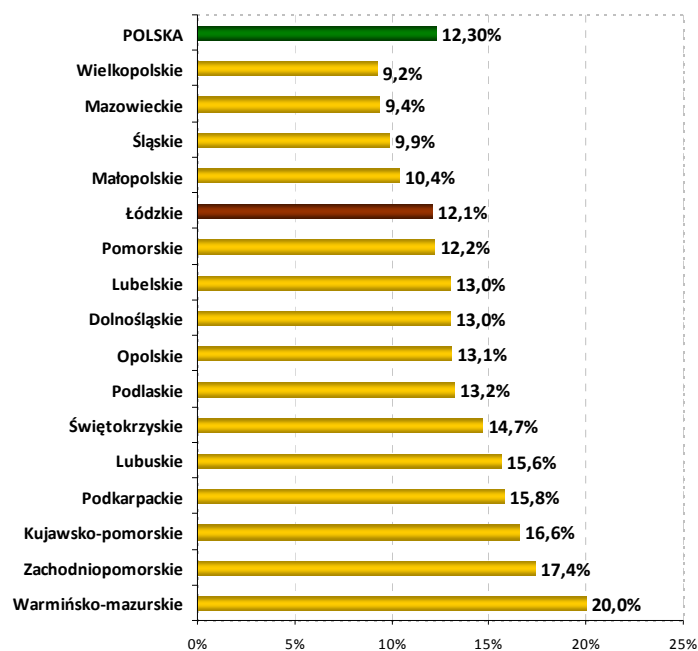
Biorąc pod uwagę bezrobotnych zarejestrowanych pozostających bez pracy dłużej niż 1 rok, w 2010 r. osoby te stanowiły 29,7% wszystkich osób bezrobotnych. Dla porównania w Polsce 29,1% ogółu bezrobotnych pozostawało ponad rok bez pracy. W odniesieniu do roku 2009 nastąpił wzrost odsetka długotrwale bezrobotnych w regionie o 5 pkt. proc. Bardziej



korzystnie przedstawia się sytuacja w skali kraju, gdzie odnotowano wzrost na poziomie 3,3 pkt. proc. Jeśli chodzi o zróżnicowanie wewnątrz regionu, najwyższy udział osób bezrobotnych powyżej 1 roku odnotowano w powiecie łaskim (38,6%) i radomszczańskim (36%), najniższy zaś w powiecie skierniewickim (20,5%) i łódzkim wschodnim (20,7%).

Na koniec 2010 r. **stopa bezrobocia rejestrowanego w województwie wyniosła 12,1% i była niższa od średniej dla Polski o 0,2 pkt. proc. Wartość ta plasuje województwo łódzkie na wysokiej, piątej pozycji w kraju.** W stosunku do poprzedniego roku nastąpił wzrost stopy bezrobocia o 0,2 pkt. proc., natomiast w odniesieniu do roku 2007 - o 0,9 pkt. proc.

Rys. 6. Stopa bezrobocia rejestrowanego w Polsce w 2010 r.



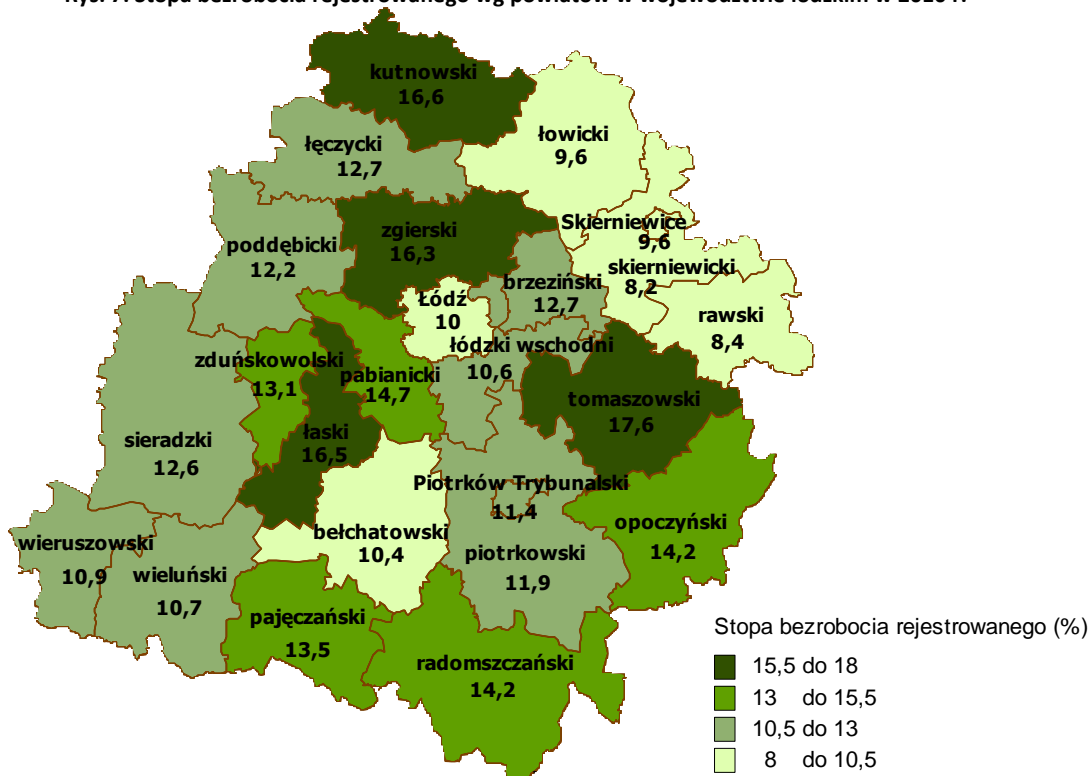
Źródło: Opracowanie własne na podstawie BDL GUS

Niższy poziom bezrobocia został odnotowany tylko w województwach: wielkopolskim, mazowieckim, śląskim i małopolskim. W skali całego kraju najgorszą sytuację jeśli chodzi o stopę bezrobocia rejestrowanego odnotowano w województwie warmińsko-mazurskim – 20,2%.

**Jednocześnie, stopa bezrobocia według BAEL, która w IV kwartale 2010 r. wyniosła 9,1%, wzrosła w porównaniu z rokiem poprzednim o 1,4 pkt. proc.** Wzrost ten dotyczył zarówno kobiet jak i mężczyzn, dla których stopa bezrobocia wzrosła odpowiednio do 9% (o 1,1 pkt. proc.) oraz do 9,1% (o 1,6 pkt. proc.). W odniesieniu do sytuacji w Polsce, w Łódzkiem odnotowano niższą stopę bezrobocia - o 0,2 pkt. proc. Niemniej, w porównaniu z rokiem poprzednim wzrost bezrobocia w regionie był większy niż w kraju (wzrost w Polsce o 0,8 pkt. proc., w Łódzkiem – o 1,4 pkt. proc.).

Analizując stopę bezrobocia rejestrowanego w Łódzkiem, występuje dość duże zróżnicowanie tego wskaźnika w ramach poszczególnych powiatów.

Rys. 7. Stopa bezrobocia rejestrowanego wg powiatów w województwie łódzkim w 2010 r.



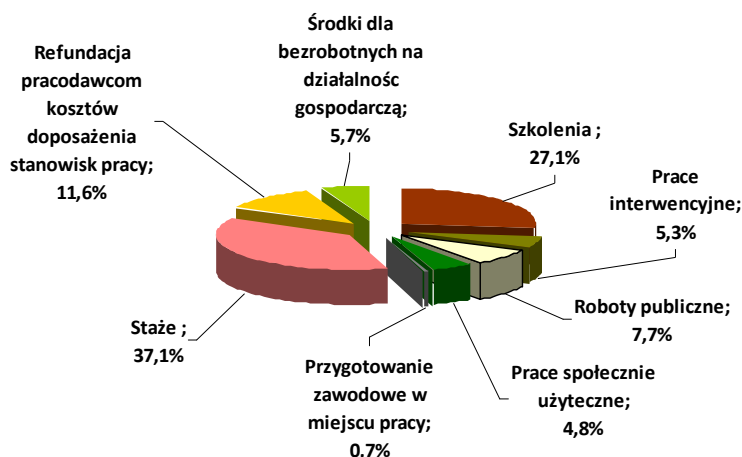
Źródło: Opracowanie własne na podstawie BDL GUS

Rozstęp, tj. różnica między najwyższą i najniższą wartością, wyniósł 9,5 pkt. proc. Najbardziej korzystna sytuacja, podobnie jak w roku poprzednim, wystąpiła w powiecie skierniewickim oraz powiecie rawskim, gdzie stopa bezrobocia wyniosła odpowiednio 8,2% i 8,4%, natomiast najwyższą stopę bezrobocia odnotowano w powiecie tomaszowskim – 17,6% i powiecie kutnowskim – 16,6%. W porównaniu do roku 2009 stopa bezrobocia wzrosła w większości powiatów średnio o 0,7 pkt. proc.

Biorąc pod uwagę strukturę osób bezrobotnych według wykształcenia 32% ogółu bezrobotnych posiadało wykształcenie gimnazjalne, podstawowe i niepełne podstawowe. Liczną grupę stanowiły również bezrobotni z wykształceniem zasadniczym zawodowym (25,7% ogółu) i policealnym oraz średnim zawodowym (20,6%). Natomiast w skali kraju najwięcej osób odnotowano z wykształceniem zasadniczym zawodowym (28,5%). Na drugim miejscu znalazła się grupa osób z wykształceniem gimnazjalnym, podstawowym i niepełnym podstawowym (28,2%). Jednocześnie, podobnie jak w pozostałych regionach, najmniej osób w Łódzkiem posiadało wykształcenie wyższe (9,8%) i średnie ogólnokształcące (11,9%).

**Analizując problem bezrobocia warto zwrócić uwagę na efektywność zatrudnieniową**, tj. wskaźnik ponownego zatrudnienia ustalony jako stosunek liczby osób, które po zakończeniu udziału w danym roku w określonej formie aktywizacji uzyskały w okresie do 3 miesięcy zatrudnienie, inną pracę zarobkową lub podjęły działalność na własny rachunek, do liczby osób, które zakończyły udział w danej formie aktywizacji w danym roku. W 2009 roku liczba osób objętych podstawowymi formami aktywizacji w ramach programów przeciwdziałania bezrobociu wyniosła w Łódzkiem blisko 45,7 tys. osób.

Rys. 8. Struktura aktywizowanych osób wg form aktywizacji w województwie łódzkim w 2009 r. (%)



Źródło: Na podstawie opracowania MPiPS pn. Efektywność podstawowych form aktywizacji zawodowej realizowanych w ramach programów na rzecz promocji zatrudnienia, łagodzenia skutków bezrobocia i aktywizacji zawodowej w 2009 roku

Najbardziej popularnymi formami aktywizacji bezrobotnych, podobnie jak w pozostałych regionach, były staże (37,1% ogółu osób) i szkolenia (27,1%). **Województwo łódzkie wyróżniało się na tle kraju w 2009 r. w zakresie przyznawania środków na utworzenie stanowisk pracy**, w tym w szczególności refundacji pracodawcom kosztów doposażenia stanowisk pracy (11,6% - łódzkie, 9,3% - średnia dla kraju) oraz przyznawania środków dla bezrobotnych na działalność gospodarczą (5,7% - łódzkie, 4,1% - średnia dla kraju). Niższy udział aktywizowanych osób odnotowano natomiast w przypadku prac społecznie użytecznych (4,8% - łódzkie, 9,6% - średnia dla kraju).

**Ponadto, warto zwrócić uwagę, iż województwo łódzkie znajduje się w czołówce regionów, gdzie została odnotowana wysoka średnia efektywność zatrudnieniowa dla programów realizowanych w ramach aktywnych form – 57,7%, przy średniej dla Polski – 53,2%.** Wyższy poziom wystąpił tylko w województwie lubuskim (67,3%) i wielkopolskim (60,9%).

Biorąc pod uwagę sytuację wewnątrz regionu, najwyższą efektywność zatrudnieniową, znacznie przewyższającą średnią dla regionu, odnotowano w powiecie zgierskim – 78% i opoczyńskim – 74,4%. Natomiast najniższą efektywnością charakteryzują się powiaty łaski – 40,9% i łęczycki – 41,1%.

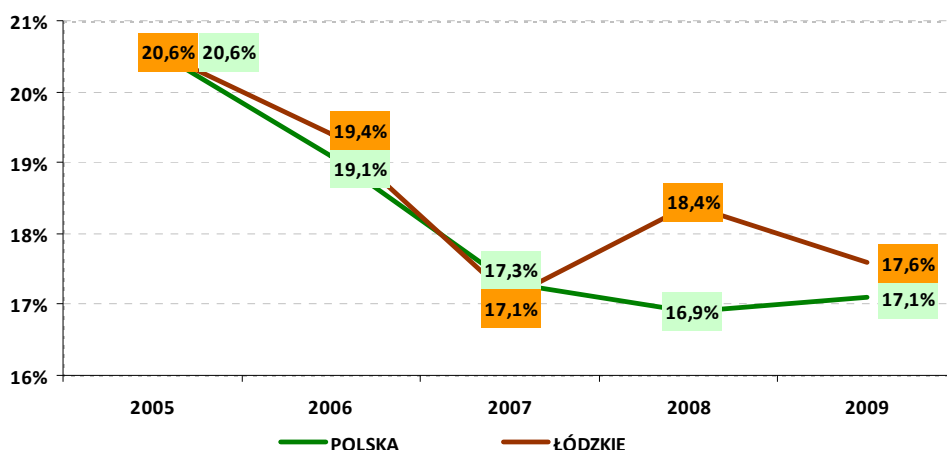
### POZIOM DOCHODÓW I SYTUACJA SPOŁECZNA

**Analizując wskaźnik zagrożenia ubóstwem relatywnym po uwzględnieniu w dochodach transferów społecznych<sup>1</sup> sytuacja w województwie łódzkim w 2009 r. była gorsza od średniej dla Polski (województwo łódzkie – 17,6%, Polska – 17,1%).**

<sup>1</sup> Procent osób, których dochód ekwiwalentny do dyspozycji (po uwzględnieniu w dochodach transferów społecznych) jest niższy od granicy ubóstwa ustalonej na poziomie 60% mediany ekwiwalentnych dochodów do dyspozycji

## Analiza sytuacji społeczno-gospodarczej w województwie łódzkim

**Rys. 9. Wskaźnik zagrożenia ubóstwem relatywnym po uwzględnieniu w dochodach transferów społecznych w Polsce i w województwie łódzkim w latach 2005-2009**



Źródło: Opracowanie własne na podstawie BDL GUS

Od 2005 r. do 2009 r. nastąpił spadek wskaźnika w regionie o 3 pkt. proc. Niemniej, warto zwrócić uwagę na niekorzystny wzrost tego miernika w 2008 r. do poziomu 18,4%. Jednakże, mając na względzie pozostałe województwa, w przypadku większości z nich odnotowana została podobna tendencja w 2008 r.

Biorąc pod uwagę sytuacje osób niepełnosprawnych w regionie, województwo łódzkie w 2010 r. wyróżniało się na tle kraju wysokim poziomem zatrudnienia tych osób – 24,2% (średnia dla Polski – 20,5%). W porównaniu z rokiem 2009 nastąpił wzrost miernika o 3,4 pkt. proc.

**Rys. 10. Wskaźnik zatrudnienia osób niepełnosprawnych w 2009 r. i 2010 r.**

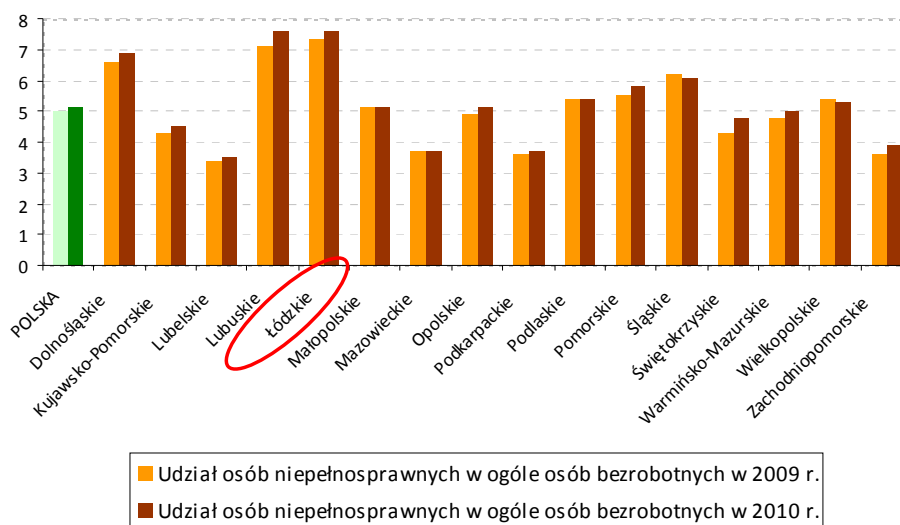


Źródło: Opracowanie własne na podstawie BDL GUS

Jednocześnie, należy zwrócić uwagę na fakt, iż województwo łódzkie razem z województwem lubuskim charakteryzowało się w 2010 r. najwyższym w kraju odsetkiem osób niepełnosprawnych w ogóle bezrobotnych - 7,6%. Udział ten był wyższy od średniej dla Polski o 2,5 pkt. proc. W odniesieniu do 2009 r. odsetek osób niepełnosprawnych

zwiększył się o 0,3 pkt. proc. Różnica między w województwem łódzkim i lubelskim, gdzie wskaźnik osiągnął najniższą wartość wyniosła 4,1 pkt. proc.

Rys. 11. Udział osób niepełnosprawnych w ogóle osób bezrobotnych w 2009 r. i 2010 r.



Źródło: Opracowanie własne na podstawie BDL GUS

Biorąc pod uwagę **świadczanie pomocy społecznej**, w I półroczu 2010 r. w województwie łódzkim 11 osób korzystało ze świadczeń pomocy społecznej na 1 tys. mieszkańców. Średnio w kraju ze świadczeń korzystało 9 osób na 1 tys. mieszkańców. Dla porównania w 2009 r. wsparcie na 1 tys. mieszkańców uzyskało w Łódzkiem 14 osób. Jeśli chodzi o zróżnicowanie międzyregionalne najwięcej decyzji o przyznaniu świadczenia podjęto w województwie warmińsko-mazurskim (19 osób/1 tys. mieszkańców) oraz kujawsko-pomorskim (16 osób/1 tys. mieszkańców). Najmniej zaś w województwie mazowieckim i małopolskim (5 osób/1 tys. mieszkańców).

**Analizując sytuację gospodarstw domowych, warto zwrócić uwagę na wskaźnik dotyczący przeciętnej liczby osób pracujących w gospodarstwach domowych, który w 2009 r. w województwie łódzkim osiągnął jedną z niższych wartości w kraju - 1,1 (średnia dla Polski 1,13).** Niższy poziom wskaźnika odnotowano tylko w województwie zachodniopomorskim, śląskim, warmińsko-mazurskim i dolnośląskim. Ponadto, w porównaniu do 2008 r. odnotowano spadek wartości wskaźnika w Łódzkiem o 0,06.

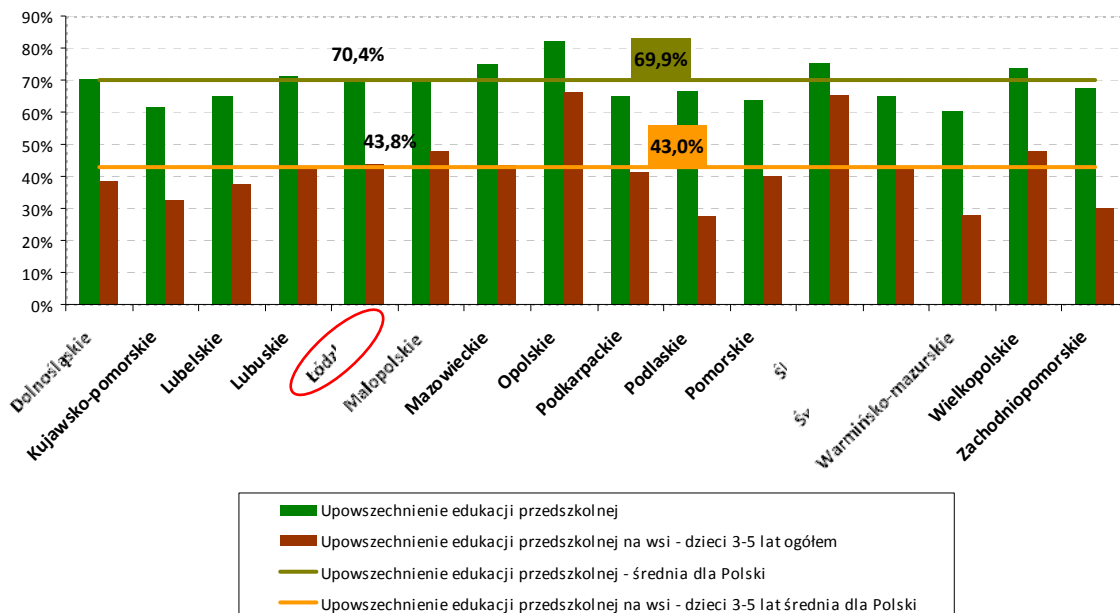
Kolejnym wskaźnikiem charakteryzującym sytuację gospodarstw domowych jest miernik dotyczący przeciętnej liczby osób pobierających świadczenia z ubezpieczeń społecznych i pomocy społecznej ogółem. W 2009 r. w województwie łódzkim osiągnął on wartość 0,85 i był wyższy od średniej dla kraju (0,82). Podobnie jak w przypadku wskaźnika dotyczącego przeciętnej liczby osób pracujących w gospodarstwach domowych, w porównaniu z rokiem 2008 sytuacja w Łódzkiem pogorszyła się. Odnotowano jeden z wyższych wzrostów w Polsce – o 0,04.

## EDUKACJA I WYKSZTAŁCENIE

Poziom upowszechnienia edukacji przedszkolnej w województwie łódzkim wyniósł w 2010 r. 70,4% i był wyższy od średniej dla kraju o 0,5 pkt. proc. Województwo łódzkie pod

względem poziomu upowszechnienia edukacji przedszkolnej zajmuje szóstą pozycję w kraju. Najwyższy odsetek dzieci objęto wychowaniem przedszkolnym w województwie opolskim (82%).

Rys. 12. Upowszechnienie edukacji przedszkolnej dzieci ogółem i na wsi w Polsce w 2010 r. (%)

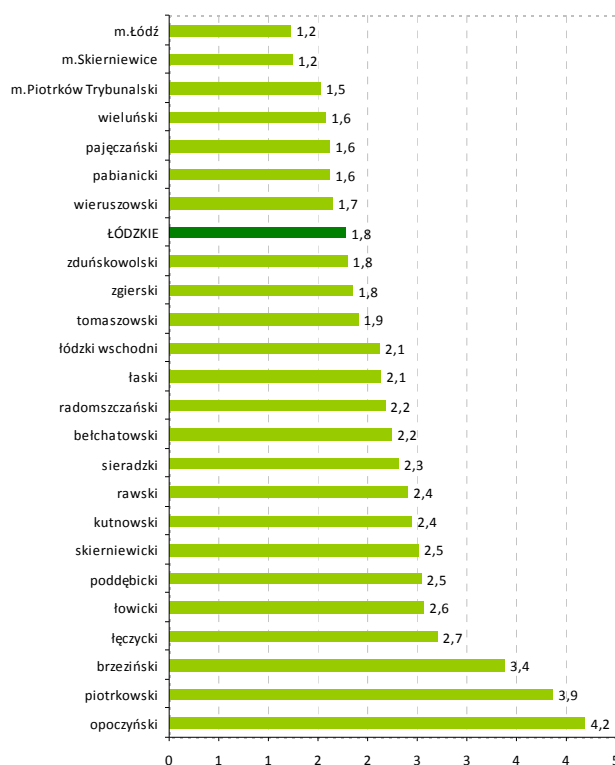


Źródło: Opracowanie własne na podstawie GUS

Jeśli chodzi o poziom upowszechnienia edukacji przedszkolnej na wsi, wskaźnik ten w 2010 r. w województwie łódzkim ukształtował się na poziomie 43,5% i osiągnął wartość zbliżoną dla Polski – 43%. Zdecydowanymi liderami w zakresie upowszechnienia edukacji przedszkolnej na wsi są województwa opolskie (66,4%) i śląskie (65,3%). **Województwo łódzkie zajmuje natomiast piątą pozycję w kraju.** Warto zwrócić uwagę na znaczny wzrost odsetka dzieci objętych edukacją przedszkolną na wsi w porównaniu z 2009 r. W Łódzkiem wskaźnik ten wzrósł o 5,8 pkt. proc, natomiast na poziomie kraju – o 5,5 pkt. proc.

Jednocześnie, warto zwrócić uwagę na miernik opisujący liczbę dzieci przypadających na jedno miejsce w przedszkolu. W województwie łódzkim wskaźnik ten osiągnął w 2009 r. wartość równą średniej dla kraju – 1,8. Najkorzystniejsza sytuacja wystąpiła w Łodzi i Skierniewicach, gdzie liczba dzieci na jedno miejsc w przedszkolu wyniosła 1,2. Problem w dostępie do edukacji przedszkolnej zauważalny jest natomiast w powiecie opoczyńskim, piotrkowskim i brzezińskim, gdzie na jedno miejsce w przedszkolu przypadało najwięcej dzieci, tj. odpowiednio 4,2, 3,9 i 3,4.

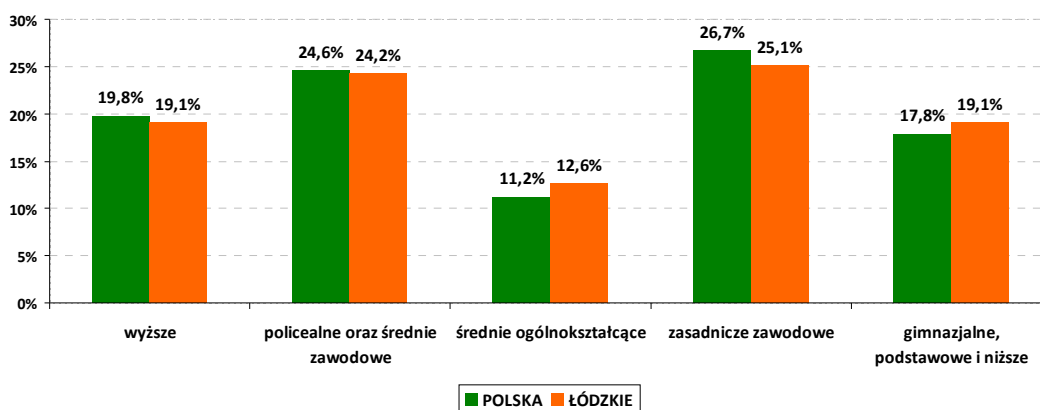
Rys. 13. Liczba dzieci przypadających na jedno miejsce w przedszkolu w województwie łódzkim wg powiatów



Źródło: Opracowanie własne na podstawie GUS

Analizując strukturę wykształcenia ludności na koniec 2010 r. najwięcej mieszkańców województwa łódzkiego posiadało wykształcenie zasadnicze zawodowe (25,1% populacji) i policealne oraz średnie zawodowe (24,2%). Na tym samym poziomie 19,1% populacji ukształtował się udział osób z wykształceniem wyższym oraz gimnazjalnym, podstawowym i niższym. Najmniej mieszkańców regionu posiadało wykształcenie średnie ogólnokształcące 12,6%. Podobna struktura ludności występuje na poziomie kraju.

Rys. 14. Struktura wykształcenia w województwie łódzkim i w Polsce w 2010 r. (%)



Źródło: Opracowanie własne na podstawie BDL GUS

Jednocześnie, warto zaznaczyć, iż województwo łódzkie wyróżnia się na tle kraju pod względem odsetka osób posiadających wykształcenie średnie ogólnokształcące. Wyższy udział odnotowano w 2010 r. tylko w województwie małopolskim (12,8%).

### Analiza sytuacji społeczno-gospodarczej w województwie łódzkim

W obszarze edukacji warto przyjrzeć się również kształceniu osób dorosłych w regionie. **Wskaźnik kształcenia ustawicznego**, tj. udział osób w wieku 25-64 lat uczących i doksztalających się w ogólnej liczbie ludności w tym wieku, **wyniósł na koniec 2010 r. 4,2% i był niższy od średniej dla Polski o 1,1 pkt. proc. Wartość tego miernika w Łódzkiem była jedną z niższych w kraju.** Różnica między kształceniem ustawicznym w województwie łódzkim i mazowieckim, gdzie wskaźnik osiągnął najwyższą wartość wyniosła 3,5 pkt. proc.



## SPIS ILUSTRACJI

Rys. 1. Wskaźnik obciążenia demograficznego ludność w wieku poprodukcyjnym na 100 osób w wieku produkcyjnym w województwie łódzkim i w Polsce w latach 2007-2009.....	5
Rys. 2. Struktura ludności w wieku 15 lat i więcej według aktywności ekonomicznej w IV kwartale 2010 r. w województwie łódzkim .....	6
Rys. 3. Wskaźnik zatrudnienia osób w wieku 15-64 lata w Polsce (%) .....	6
Rys. 4. Wskaźnik zatrudnienia osób w wieku 15-64 lata w województwie łódzkim i w Polsce w latach 2003-2010 (%) .....	7
Rys. 5. Nowe podmioty zarejestrowane w rejestrze REGON na 10 tys. mieszkańców w województwie łódzkim wg powiatów w 2009 r.....	8
Rys. 6. Stopa bezrobocia rejestrowanego w Polsce w 2010 r.....	9
Rys. 7. Stopa bezrobocia rejestrowanego wg powiatów w województwie łódzkim w 2010 r.10	
Rys. 8. Struktura aktywizowanych osób wg form aktywizacji w województwie łódzkim w 2009 r. (%) .....	11
Rys. 9. Wskaźnik zagrożenia ubóstwem relatywnym po uwzględnieniu w dochodach transferów społecznych w Polsce i w województwie łódzkim w latach 2005-2009.....	12
Rys. 10. Wskaźnik zatrudnienia osób niepełnosprawnych w 2009 r. i 2010 r. ....	12
Rys. 11. Udział osób niepełnosprawnych w ogóle osób bezrobotnych w 2009 r. i 2010 r.....	13
Rys. 12. Upowszechnienie edukacji przedszkolnej dzieci ogółem i na wsi w Polsce w 2010 r. (%).....	14
Rys. 13. Liczba dzieci przypadających na jedno miejsce w przedszkolu w województwie łódzkim wg powiatów .....	15
Rys. 14. Struktura wykształcenia w województwie łódzkim i w Polsce w 2010 r. (%).....	15